

## CONCELLO DE PONTEVEDRA

### OTMAIIS

JMTC

#### **ADQUISICIÓN DE VESTUARIO PARA LA POLICÍA LOCAL**

Dando cumplimiento a lo interesado por la Superioridad, se redacta el correspondiente PLIEGO DE PRESCRIPCIONES TÉCNICAS correspondiente a la adquisición de VESTUARIO PARA LA POLICÍA LOCAL, a suministrar a lo largo de 4 (cuatro) años según la cadencia del cuadro siguiente, al objeto de que se dé al mismo la tramitación a que hubiere lugar.

Las necesidades, que a quien suscribe se han transmitido para la confección del presente Pliego, son:

DESCRIPCIÓN	Nº AGENTES	Nº ENTREGAS	TOTAL
POLO DE MANGA LARGA	111	4	444
POLO DE MANGA CORTA	111	4	444
CAMISETA TÉRMICA CUELLO ALTO	111	4	444
CAMISETA TÉRMICA MANGA CORTA	111	4	444
JERSEY	111	1	111
ANORAK	111	1	111
CAZADORA INVIERNO	111	1	111
CAZADORA VERANO	111	1	111
PANTALÓN DE VERANO	90	4	360
PANTALÓN DE INVIERNO	90	4	360
PANTALÓN DE MOTORISTA	21	8	168
GORRA	111	2	222

El precio del conjunto del vestuario expuesto es de 215.900,00 euros, más 45.339,00 euros en concepto de IVA, en total 261.239,00 euros.

## **PLIEGO DE PRESCRIPCIONES TECNICAS PARA LA ADQUISICION DE VESTUARIO PARA LA POLICÍA LOCAL**

Las características técnicas que debe cumplir cada prenda, respetando la normativa autonómica vigente de aplicación a las prendas de la Policía Local en Galicia, son:

### **1.- POLO MANGA LARGA**

#### **DESCRIPCIÓN**

La prenda consta de manga larga, delantero, espalda en azul. El cuello es camisero. Lleva bolsillo en el brazo izquierdo y canuto porta galones en los hombros en azul.

El tejido principal es de los denominados térmicos ya que absorbe la humedad corporal y la exporta al exterior, además es un tejido que no necesita ser planchado.



#### **Delantero y espalda:**

Será de una sola pieza unida en los hombros, por una costura sobrecargada con un pespunte a 7 mm. del borde, en su interior irá rematada por una cinta de unos 8 mm. dejando esta costura oculta. Sobre la costura de los hombros a 20 mm. aproximadamente de la manga se encuentra una tira en el mismo tejido azul de 85 mm. de largo y un ancho de 42 mm. en el lado de la manga y 35 mm. hacia el escote que cierra con un botón de pasta en color azul.. Canutillo en el hombro de 90 mm. de largo, 35 mm de ancho hacia el escote y 42 mm. hacia la manga.

Llevará una abertura en el centro del pecho de 15 cm. de largo en la talla M e irá abrochada de 3 botones en color azul al tono con el tejido. . En la espalda Llevará la leyenda “POLICIA LOCAL” en letras sueltas de color gris y reflectantes con la bandera de Galicia interclada entre las dos palabras, las dimensiones son 320 por 25 mm.. En el pecho las dimensiones serán de 120 x 12 mm.

## **Canesú**

De color azul claro se sitúa en la parte superior de los hombros y se prolonga por la parte superior de la espalda. Adopta forma de trapecio en la parte delantera, sobre los hombros y de pentágono truncado en triángulo por su parte inferior en la espalda. En todo el contorno inferior del mismo se colocará un vivo reflectante de 4 mm, tanto en los delanteros como en la espalda. En la parte delantera del polo sobre el canesú llevará dos trabillas portamicros de 40 mm. de ancho y 20 mm. de alto. En su interior irá reforzado con una cinta de 50 mm. que evite que la trabilla se deforme.

## **Cuello**

Será tipo camisero del mismo tejido y color azul. Formado por 2 piezas sobrecargado por un pespunte a 7 mm. del borde en todo su contorno. En la unión con el escote irá rematado por una tira de tejido de 12 mm. en color en el mismo tejido y color.

## **Mangas:**

Serán largas de color azul y una sola pieza. Su parte inferior están rematadas por un puño.

## **Bolsillo:**

En el brazo izquierdo llevará un bolsillo interior rematado por vivos de 150 mm de largo por 65 de ancho

## **Bajos**

Estarán rematados por un dobladillo de 20 mm. de alto con costura de recubrimiento. En los laterales llevará una abertura de 5 cm. sobre la parte delantera y 70 mm. sobre la trasera. Todas las costuras irán en overlock.

## **Emblemas**

Serán los determinados en el Decreto del 22 de Julio de 2010 y consensuados con la Policía Local.

## CARACTERÍSTICAS DEL TEJIDO

Tejido de poliéster 100%, muy transpirable, para capa base para todo tipo de trabajos físicos.

Se requiere que el tejido principal sea de los denominados térmicos ya que absorbe la humedad corporal y la exporta al exterior, además se requiere tejido que no necesita ser planchado.

Diseñado para mantener la piel seca cuando se suda. Presentará una construcción de punto que conste de tres hilos, dos en la capa externa y uno en la capa interna, entrelazados entre sí, y dos tipos de grosor. Esto crea dos superficies distintas: una, que está optimizada para eliminar la humedad de la piel y otra, para secar rápidamente. Esto se consigue gracias a un proceso físico de capilaridad, por lo que resulta de duración indefinida.

Además tendrá protección ultravioleta.

Contará además con un tratamiento antibacteriano de larga duración, que controle la multiplicación de las bacterias de la piel, que en contacto con la humedad corporal segregan productos de desecho que produce el olor corporal. Este tratamiento es permanente y se obtiene a través del bombardeo de iones de plata sobre las fibras del tejido.

## CARACTERÍSTICAS TÉCNICAS

<b>Actividad antibacteriana</b>	Reducción del crecimiento en 24 Horas: 100%	AATCC Test Method 100-1998
<b>Análisis cualitativo y cuantitativo de fibras</b>	POLIESTER 100.0	
<b>Ligamento</b>	Felpa Invisible (Felpa neta)	
<b>Determinación de la masa lineal</b>	Hilo 1: 9.29 Tex Hilo 2: 20.08 Tex Hilo 3: 20.83 Tex	UNE EN 14970:2007, método B
<b>Número de filamentos</b>	Hilo 1: 24 Hilo 2: 94 Hilo 3: 96	
<b>Masa laminar</b>	187,8 g/m <sup>2</sup>	
<b>Determinación del número de hilos por unidad de longitud</b>	Columnas: 12,60 c/cm Pasadas: 14,20 p/cm Mallas / cm <sup>2</sup> : 178,92	UNE-EN 14971:2006

<b>Determinación de coordenadas cielab*</b>	L* 14,87 a* 1,89 b* 3,84 C* -4,28 H* 296,20 X 1,86 Y 1,88 Z 2,49 x 0,2987 y 0,3020			
<b>Resistencia a la formación de pilling</b>	ISO 5	UNE-EN ISO 12945-2:2001		
<b>Resistencia a la perforación</b>	Resistencia media (N) 414,74 Resistencia media (daN) 41,47	UNE 40385:1979		
<b>Capacidad de absorción</b>	284,17 %	UNE-EN ISO 9073-6 : 2003		
<b>Determinación del factor de protección ultravioleta</b>	50 FPU	AS/NZS 4399/1996		
<b>Resistencia al vapor de agua</b>	3.16 ± 0.07 (m <sup>2</sup> *Pa/W)	EN 31092:1993		
<b>Resistencia térmica</b>	0.0286 ± 0.0009	EN 31092:1993		
<b>Índice de permeabilidad al vapor de agua</b>	0.54 I <sub>mt</sub>	EN 31092:1993		
<b>Permeabilidad al vapor de agua (transpirabilidad)</b>	682,53 (g/m <sup>2</sup> -24 h) 102,69%	BS 7209:1990		
<b>Solidez de las tinturas a la luz</b>	5-6	UNE-EN ISO 105-B02:2001. Método 2		
<b>Solidez de las tinturas al agua</b>	Degradación: 5 Descarga: 4	UNE-EN ISO 105-E01:1996		
<b>Solidez de las tinturas al lavado</b>	Degradación: 5 Descarga: 4-5	UNE-EN ISO 105-C06+AC2009		
<b>Solidez de las tinturas al planchado</b>	<b>Valoración antes del ensayo</b>			UNE-EN ISO 105-X11:1997
	<b>Descarga Seco</b>	<b>Descarga Húmedo</b>	<b>Descarga Mojado</b>	
	5	5	5	
	<b>Valoración después de 4 horas de ensayo</b>			
	<b>Degradación Descarga Seco</b>	<b>Degradación Descarga Húmedo</b>	<b>Degradación Descarga Mojado</b>	
5	5	5		
<b>Solidez de las tinturas a la limpieza en seco</b>	Descarga en Seco: 4-5 Descarga en Disolvente: 4-5	UNE-EN ISO 105-D01:1996		

<b>Solidez del color a la transpiración</b>	Degradación:	5	UNE-EN ISO 105-E04:2009+ERRATUM:2009
	Descarga:	4-5	

<b>Solidez de las tinturas al frote</b>	Descarga en Seco:	4-5	UNE-EN ISO 105-X12:2003
	Descarga en Mojado:	4-5	

<b>Resistencia al estallido</b>	878.1 Kpa	UNE EN ISO 13938-1: 2000
---------------------------------	-----------	--------------------------

<b>Determinación de las variaciones dimensionales de los tejidos Sometidos al lavado y secado domésticos</b>	Urdimbre	-0,9%	UNE-EN ISO 5077:2008 + ERRATUM:2008
	Trama	-0,6%	

<b>Resistencia a los enganchones de los tejidos</b>	Longitudinal:	4-5	ASTM D 3939:2004
	Transversal:	4-5	

## 2.- POLO MANGA CORTA

### DESCRIPCIÓN

La prenda constará de manga corta, delantero, espalda en azul. El cuello será camisero. Llevará bolsillo en el brazo izquierdo y canuto porta galones en los hombros en azul.

El tejido principal será de los denominados térmicos ya que absorbe la humedad corporal y la exporta al exterior, además será un tejido que no necesita ser planchado.



### **Delantero y espalda:**

Será de una sola pieza unida en los hombros, por una costura sobrecargada con un pespunte a 7 mm. del borde, en su interior irá rematada por una cinta de unos 8 mm. dejando esta costura oculta. Sobre la costura de los hombros a 20 mm. aproximadamente de la manga se encuentra una tira en el mismo tejido azul de 85 mm. de largo y un ancho de 42 mm. en el lado de la manga y 35 mm. hacia el escote que cierra con un botón de pasta en color azul.. Canutillo en el hombro de 90 mm. de largo, 35 mm de ancho hacia el escote y 42 mm. hacia la manga.

Llevará una abertura en el centro del pecho de 15 cm. de largo en la talla M e irá abrochada de 3 botones en color azul al tono con el tejido. . En la espalda Llevará la leyenda “POLICIA LOCAL” en letras sueltas de color gris y reflectantes con la bandera de Galicia interclada entre las dos palabras, las dimensiones son 320 por 25 mm.. En el pecho las dimensiones serán de 120 x 12 mm.

### **Canesú**

De color azul claro se sitúa en la parte superior de los hombros y se prolonga por la parte superior de la espalda. Adopta forma de trapecio en la parte delantera, sobre los hombros y de pentágono truncado en triangulo por su parte inferior en la espalda. En todo el contorno inferior del mismo se colocará un vivo reflectante de 4 mm, tanto en los delanteros como en la espalda. En la parte delantera del polo sobre el canesú llevará dos trabillas portamicros de 40 mm. de ancho y 20 mm. de alto. En su interior irá reforzado con una cinta de 50 mm. que evite que la trabilla de deforme.

### **Cuello**

Será tipo camisero del mismo tejido y color azul. Formado por 2 piezas sobrecargado por un pespunte a 7 mm. del borde en todo su contorno. En la unión con el escote irá rematado por una tira de tejido de 12 mm. en color en el mismo tejido y color.

### **Mangas:**

Serán cortas de color azul y una sólo pieza. Su parte inferior están rematadas por un dobladillo de 2 cm. de ancho con costura de recubrimiento.

### **Bolsillo:**

En el brazo izquierdo llevará un bolsillo interior rematado por vivos de 150 mm de largo por 65 de ancho.

### **Bajos**

Estarán rematados por un dobladillo de 20 mm. de alto con costura de recubrimiento. En los laterales llevará una abertura de 5 cm. sobre la parte delantera y 70 mm. sobre la trasera. Todas las costuras irán en overlock.



## Emblemas

Serán los determinados en el Decreto del 22 de Julio de 2010 y consensuados con la Policia Local.

## CARACTERÍSTICAS DEL TEJIDO

Será un tejido de poliéster 100%, muy transpirable, e ideales como capa base para todo tipo de trabajos fisicos.

El tejido principal será de los denominados térmicos ya que absorbe la humedad corporal y la exporta al exterior, además es un tejido que no necesita ser planchado.

Diseñado para mantener la piel seca cuando se suda. Presentará una construcción de punto que consta de tres hilos, dos en la capa externa y uno en la capa interna, entrelazados entre sí, y dos tipos de grosor. Esto crea dos superficies distintas: una, que está optimizada para eliminar la humedad de la piel y otra, para secar rápidamente. Esto se consigue gracias a un proceso físico de capilaridad, por lo que resulta de duración indefinida.

Además tiene protección ultravioleta.

Contará además con un tratamiento antibacteriano de larga duración, que controla la multiplicación de las bacterias de la piel que en contacto con la humedad corporal segregan productos de desecho que produce el olor corporal. Este tratamiento es permanente y se obtiene a través del bombardeo de iones de plata sobre las fibras del tejido.

## CARACTERÍSTICAS TÉCNICAS

<b>Actividad antibacteriana</b>	Reducción del crecimiento en 24 Horas: 100%	AATCC Test Method 100-1998
<b>Análisis cualitativo y cuantitativo de fibras</b>	POLIESTER 100.0	
<b>Ligamento</b>	Felpa Invisible (Felpa neta)	
<b>Determinación de la masa lineal</b>	Hilo 1: 9.29 Tex Hilo 2: 20.08 Tex Hilo 3: 20.83 Tex	UNE EN 14970:2007, método B

<b>Número de filamentos</b>	Hilo 1: 24 Hilo 2: 94 Hilo 3: 96			
<b>Masa laminar</b>	187,8 g/m <sup>2</sup>			
<b>Determinación del número de hilos por unidad de longitud</b>	Columnas: 12,60 c/cm Pasadas: 14,20 p/cm Mallas / cm <sup>2</sup> : 178,92	UNE-EN 14971:2006		
<b>Determinación de coordenadas cielab*</b>	L* 14,87 a* 1,89 b* 3,84 C* -4,28 H* 296,20 X 1,86 Y 1,88 Z 2,49 x 0,2987 y 0,3020			
<b>Resistencia a la formación de pilling</b>	ISO 5	UNE-EN ISO 12945-2:2001		
<b>Resistencia a la perforación</b>	Resistencia media (N) 414,74 Resistencia media (daN) 41,47	UNE 40385:1979		
<b>Capacidad de absorción</b>	284,17 %	UNE-EN ISO 9073-6 : 2003		
<b>Determinación del factor de protección ultravioleta</b>	50 FPU	AS/NZS 4399/1996		
<b>Resistencia al vapor de agua</b>	3.16 ± 0.07 (m <sup>2</sup> *Pa/W)	EN 31092:1993		
<b>Resistencia térmica</b>	0.0286 ± 0.0009	EN 31092:1993		
<b>Índice de permeabilidad al vapor de agua</b>	0.54 I <sub>mt</sub>	EN 31092:1993		
<b>Permeabilidad al vapor de agua (transpirabilidad)</b>	682,53 (g/m <sup>2</sup> *24 h) 102,69%	BS 7209:1990		
<b>Solidez de las tinturas a la luz</b>	5-6	UNE-EN ISO 105-B02:2001. Método 2		
<b>Solidez de las tinturas al agua</b>	Degradación: 5 Descarga: 4	UNE-EN ISO 105-E01:1996		
<b>Solidez de las tinturas al lavado</b>	Degradación: 5 Descarga: 4-5	UNE-EN ISO 105-C06+AC2009		
<b>Solidez del color a la transpiración</b>	Degradación: 5 Descarga: 4-5	UNE-EN ISO 105-E04:2009+ERRATUM:2009		
<b>Solidez de las tinturas al frote</b>	Descarga en Seco: 4-5 Descarga en Mojado: 4-5	UNE-EN ISO 105-X12:2003		
<b>Solidez de las tinturas al planchado</b>	<b>Valoración antes del ensayo</b>			UNE-EN ISO 105-X11:1997
	<b>Descarga Seco</b>	<b>Descarga Húmedo</b>	<b>Descarga Mojado</b>	
	5	5	5	

	<b>Valoración después de 4 horas de ensayo</b>			
	<b>Degradación Descarga Seco</b>	<b>Degradación Descarga Húmedo</b>	<b>Degradación Descarga Mojado</b>	
	5	5	5	

<b>Solidez de las tinturas a la limpieza en seco</b>	Descarga en Seco: 4-5 Descarga en Disolvente: 4-5	UNE-EN ISO 105-D01:1996
--	--	-------------------------

<b>Resistencia al estallido</b>	878.1 Kpa	UNE EN ISO 13938-1: 2000
---------------------------------	-----------	--------------------------

<b>Determinación de las variaciones dimensionales de los tejidos sometidos al lavado y secado domésticos</b>	Urdimbre -0,9% Trama -0,6%	UNE-EN ISO 5077:2008 + ERRATUM:2008
--	-------------------------------	--

<b>Resistencia a los enganchones de los tejidos</b>	Longitudinal: 4-5 Transversal: 4-5	ASTM D 3939:2004
---	---------------------------------------	------------------

### 3.- CAMISETA TÉRMICA CUELLO ALTO

#### DESCRIPCIÓN.

Camiseta térmica, confeccionada en tejido térmico. Prenda de manga larga y formada por cuello alto, espalda, delantero y mangas.



#### **Cuello**

El cuello, redondo, medirá 60 mm. Llevará un modulo de color plateado en el lado izquierdo del cuello con la leyenda "Policía Local". En el delantero izquierdo llevará una vista interior de 40 mm de ancho para evitar el roce con al cremallera. No llevará pespunte excepto en la costura de unión del cuello que irá con pespunte al canto. Llevará cinta de hiladillo de poliéster de 10 mm. de ancho, sobre la costura de unión del cuello.

#### **Apertura delantera**

Cierra por cremallera de 160 mm. de longitud. Cremallera en espiral, con tirador de lengüeta y malla 3. Lleva un pespunte a 7 mm. del canto.

#### **Mangas**

Realizada en un sola pieza y con una longitud de 645 mm. para la talla L, acabando en un puño con dobladillo de 25 mm. de ancho y pespunte doble.

## **Delanteros y Traseros.**

Realizada en una sola pieza rematan en una basta en el bajo de 25 mm. de ancho y respunte doble.

### CARACTERÍSTICAS DEL TEJIDO

Este tejido aporta aislamiento térmico del exterior, da una gran transpirabilidad y debido a su construcción consigue evacuar la humedad producida por el cuerpo al exterior evitando el enfriamiento por causa de la humedad corporal. Además lleva un tratamiento antibacteriano que evita la formación de olores por la descomposición de las moléculas del sudor. Es un tejido que seca mucho más rápido que una fibra natural como puede ser el algodón y menos pesado con lo cual aporta una mayor confortabilidad.

Tejido bi-elástico diseñado para mantener la piel seca cuando se suda. Esto crea dos superficies distintas: una, que está optimizada para eliminar la humedad de la piel y otra, para secar rápidamente. Este tejido utiliza la nanotecnología para controlar el desarrollo de bacterias. Gracias a los iones de plata aplicados a sus fibras inhibe el crecimiento de las colonias de *Staphylococcus aureus* y reduce notablemente las de *Klebsiella pneumoniae* (AATCC Test Method 100-1998).

Es un tejido de poliéster 100%, muy transpirable, e ideales como capa base para todo tipo de trabajos físicos, tanto para ropa interior térmica como para camiseta técnica.

### CARACTERÍSTICAS TÉCNICAS DEL TEJIDO

<b>Análisis cualitativo y cuantitativo</b>	POLIESTER 100%
<b>Masa Laminar</b>	224,17 ± 0,35%
<b>Resistencia al Vapor de agua</b>	Ret (m2.Pa/W): 3,44 ± 0,10
<b>Resistencia térmica</b>	Rct (m2.K/W): 0,026 ± 0,0011
<b>Resistencia a la formación de pilling (2000 ciclos) por ambas caras</b>	ISO 5
<b>Índice de solidad a la luz</b>	ISO 6
<b>Ligamento</b>	Tejido de 8 cerrojos
<b>Estabilidad Dimensional (tras 5 ciclos de lavado a 40° C)</b>	Longitudinal: -2,5 Transversal: -1.0
<b>Resistencia al reventamiento con área de 10 cm2</b>	1013, 6 KN/m2

<b>Coordenadas Cromáticas CIELAB</b>	L*: 14,58 a*: 0,92 b*: -2,64 C*: 2,79 H*: 289,13 X: 1,77 Y: 1,83 Z: 2,28 x: 0,3015 y: 0,3115		
<b>Índices de Solidez (Valores mínimos)</b>	Al lavado (40°C)	Degradación: 5 Descarga: 4-5	UNE EN ISO 105- C06 : 199 7
	Al frote (Seco y Mojado)	Descarga en Seco: 4-5 Descarga en Mojado: 4-5	UNE EN ISO 105- X12 : 200 3
	Al sudor (disolución Ácida y Alcalina)	Degradación: 5 Descarga:4- 5	UNE EN ISO 105- E04 : 199 6
<b>Determinación de colorantes Azoicos</b>	En las condiciones de análisis aplicadas no se detectan arilaminas cancerígenas prohibidas abajo listadas derivadas de colorantes azoicos, en concentración > 30mg/kg según la directiva europea 2002/61/CE, por el que se imponen imitaciones a la comercialización y al uso de ciertas sustancias y preparados peligrosos (colorantes azoicos).		

#### 4.- CAMISETA TÉRMICA MANGA CORTA

##### DESCRIPCIÓN.

Camiseta confeccionada en tejido térmico. Prenda de manga corta y formada por espalda, delantero y mangas, el cuello, que es redondo, medirá 25 mm. Va confeccionada con costuras planas para evitar la fricción con el cuerpo ya que es una prenda que debe ir pegada al cuerpo para aprovechar todas sus propiedades.

Este tejido aportará aislamiento térmico del exterior, una gran transpirabilidad y debido a su construcción conseguirá evacuar la humedad producida por el cuerpo al exterior evitando el enfriamiento por causa de la humedad corporal. Será tejido que seca mucho más rápido que un fibra natural como puede ser el algodón y menos pesado con lo cual aportará una mayor confortabilidad.



##### CARACTERÍSTICAS DEL TEJIDO

Tejido diseñado para mantener la piel seca cuando se suda. Presenta una construcción patentada de punto que consta de dos componentes que utiliza diferentes hilos en cada cara del tejido. Esto crea dos superficies distintas: una, que está optimizada para eliminar la humedad de la piel y otra, para secar rápidamente. Además tiene protección ultravioleta. La luz ultravioleta es una combinación de rayos UVA y UVB, ambos nocivos para la piel.

Es un tejido de poliéster 100%, muy transpirable, e ideales como capa base para todo tipo de trabajos físicos, tanto para ropa interior térmica como para camiseta técnica.

La humedad corporal y la elevada humedad relativa del ambiente próxima a la piel causan incomodidad. Este tejido mantiene la piel seca a través de tres mecanismos complementarios:

1. El tejido es muy transpirable y no limita el movimiento del vapor de la humedad corporal.
2. Los “puntos de contacto” en la superficie interna del tejido alejan el sudor, que es transportado desde la piel hasta el exterior del tejido, donde se extiende rápidamente para evaporarse. Este tejido aleja la humedad corporal de la piel por lo menos un 30% más que los tejidos de un solo componente.
3. Cuando el sudor alcanza el exterior del tejido, se extiende hasta cubrir muchas veces su área de superficie original, permitiéndole secar por lo menos dos veces más deprisa que el algodón.

### CARACTERÍSTICAS TÉCNICAS DEL TEJIDO

**Descripción General:** Pique sólido de peso medio.

**Peso:** Metro cuadrado 183 gr.

**Contenido de la fibra:** **100% Polyester**

**Construcción del tejido:** Cara Double Lacoste Text  
Reverso Peinado ligeramente

**Lavado:** *Lavado a maquina con agua templada (hasta 40° C), secado a maquina a baja temperatura. No usar lejía. No utilizar suavizantes. No planchar ni lavar en seco. Para mejores resultados lavar separadamente.*

<b>Solidez al color:</b>	<b>Lavado (AATCC-61):</b>	<i>Estándar mínimo:</i>	Polyester	3
	<b>Roce (AATCC-8):</b>			
Resultado medio:	Húmedo: 5	Seco: 5		
<i>Estándar mínimo:</i>	Húmedo: 3	Seco: 4		

**Elasticidad (ASTM D2594):** Resultado medio: 55 ancho

**Encogimiento (AATCC 135):** *Procedimiento: Lavado/Secado a 48°C (3 veces)*

Resultado medio:	Largo: 3.2%	Ancho: 3.2%
<i>Estandar mínimo:</i>	Largo: 7%	Ancho: 7%

**Pilling (ASTM D3512):** Resultado medio: 2.3



## 5.- JERSEY

### DESCRIPCIÓN

Jersey de cuello cerrado, realizado en un tejido de tres capas, cortavientos y transpirable. Canesú en color azul claro, canutillos portagalones y trabillas para el micro en el pecho sobre el canesú.

### **Mangas**

Conformadas y realizadas en cuatro piezas. En el brazo izquierdo llevará un bolsillo oculto con vivos La prenda se ajustará en los puños mediante punto elástico de color al tono con el tejido.

### **Delanteros**

Realizado en una sola pieza, en color azul oscuro remata en una cinta que ajusta mediante pieza elástica de punto. Sobre los hombros, lleva dos canutillos para incorporar galones. En ambos lados del pecho se le añaden 2 trabillas portamicros de 20 mm de alto y 50 mm. De ancho. Sobre el lado izquierdo del pecho lleva la leyenda “POLICIA LOCAL” en letras sueltas de color gris y reflectante con la bandera de Galicia intercalada entre las dos palabras, las dimensiones serán de 120 x 12 mm.

### **Espalda**

Formado por dos piezas, En la espalda Llevará la leyenda “POLICIA LOCAL” en letras sueltas de color gris y reflectantes con la bandera de Galicia intercalada entre las dos palabras, las dimensiones son 320 por 25 mm.

### **Cuello**

Cuello redondo de punto elástico a tono con el resto del tejido.

### **Canesú**

De color azul claro se sitúa en la parte superior de los hombros y se prolonga por la parte superior de la espalda. Adopta forma de trapecio en la parte delantera, sobre los hombros y de pentágono truncado en triangulo por su parte inferior en la espalda. En todo el contorno inferior del mismo se colocará un vivo reflectante de 4 mm, tanto en los delanteros como en la espalda.

## CARACTERÍSTICAS TÉCNICAS DE LOS MATERIALES

<b>Análisis cualitativo y cuantitativo</b>	Capa externa: 100% Poliéster Membrana: PTFE (politetrafluoroetileno) Capa interior: 100% Poliéster										
<b>Masa Laminar</b>	273 g/m <sup>2</sup> ± 10%	UNE EN 12127:1998									
<b>Resistencia al vapor de agua</b>	Ret ≤ 6,33 m <sup>2</sup> .Pa/ W	ISO 11092:1993 UNE EN 31092:1996									
<b>Resistencia Térmica</b>	Rct ≥ 0,0406 m <sup>2</sup> . K/ W	ISO 11092:1993 UNE EN 31092:1996									
<b>Resistencia a la abrasión</b>	> 50000 ciclos	UNE EN ISO 12947-2:1999									
<b>Ligamento</b>	Sarga Batavia de 4 directa Enunciado: 3 e 1, b.2,2	UNE 40017:1982 y UNE 40161:1980									
<b>Permeabilidad al Aire</b>	≤ 5 mm/s	UNE EN ISO 9237:1996 Aparato: Air Permeability Tester Presión: 100 Pa Superficie de ensayo: 20 cm <sup>2</sup> Nº probetas ensayadas: 10									
<b>Coordenadas CIELab</b>	L* = 18.54 a* = 0.73 b* = -5.64 L= 1.5 H=1 E=2.5	Aparato: SPECTRAFLASH 500 (Datacolor) Iluminante: D65 Observador: 10°									
<b>Solidez de las tinturas al agua</b>	<table border="1"> <thead> <tr> <th>Degradación</th> <th colspan="2">Descarga</th> </tr> <tr> <th></th> <th>Poliamida</th> <th>Poliéster</th> </tr> </thead> <tbody> <tr> <td>5</td> <td>4-5</td> <td>4-5</td> </tr> </tbody> </table>	Degradación	Descarga			Poliamida	Poliéster	5	4-5	4-5	UNE EN ISO 105-E01:1997
Degradación	Descarga										
	Poliamida	Poliéster									
5	4-5	4-5									
<b>Determinación de la resistencia de los tejidos al mojado superficial</b>	Iso 5	UNE EN 24920:1993									
<b>Ensayo de repelencia al aceite. Oleorrepelencia</b>	≥ 5	UNE EN ISO 14419									
<b>Solidez de las tinturas al lavado</b>	<table border="1"> <thead> <tr> <th>Degradación</th> <th colspan="2">Descarga</th> </tr> <tr> <th></th> <th>Poliamida</th> <th>Poliéster</th> </tr> </thead> <tbody> <tr> <td>5</td> <td>4-5</td> <td>4-5</td> </tr> </tbody> </table>	Degradación	Descarga			Poliamida	Poliéster	5	4-5	4-5	
Degradación	Descarga										
	Poliamida	Poliéster									
5	4-5	4-5									
<b>Determinación Variación Dimensional tras lavado doméstico</b>	Urdimbre: -0.7% Trama: -0,3%	UNE EN 25077:1996									
<b>Resistencia al rasgado</b>	Urdimbres: 102.83 N Tramas: 87.92 N	UNE EN 471:2004; UNE EN ISO 4674 – 1 : 2004									
<b>Solidez de las tinturas a la luz</b>	ISO 4-5	UNE-EN ISO 105-B02:2001 Método 2									

## 6.- ANORAK

### DESCRIPCIÓN:

Prenda impermeable y térmica confeccionada en tejido transpirable compuesto de chaqueta con forro desmontable en tejido polar.



### **Mangas**

Formada por cuatro piezas además del puño en color azul oscuro. Sistema de ajuste en la bocamanga mediante trabilla de 130 mm. de largo, con pespunte doble. Llevará velcro rasca de 38 mm de ancho y 70 mm. de largo. El velcro suave será de 38 mm. de ancho y 130 mm de largo, irá cosido a 30 mm. del fuelle.

El puño será de 60 mm. de ancho con perpunte doble y fuelle.

### **Delanteros**

Los delanteros y la espalda son de color azul. Los delanteros rectos con dos bolsillos, uno en cada delantero, bajo la jareta, con tapa y velcro. Todos los bolsillos son de cartera. La altura de la tapeta será de 75 mm x 180 de largo cierra con dos broches a presión en los extremos inferiores. El bolsillo oculto bajo la tapeta cierra mediante cremallera inyectada de 160 mm. de largo

En la cintura llevará un ajuste que será tipo jareta con cordón y tankas. El túnel de la cintura

tiene unas dimensiones de 20 mm. de ancho por el que discurre el cordón elástico que sale al exterior en la cara interna del anorak a través de un ojete situado sobre la barrera de la abertura lateral.

Los delanteros rectos unidos en su parte central por una cremallera hasta el extremo del cuello. La cremallera será inyectada con caja móvil tipo 5 y está cubierta por una doble tapeta de las cuales la interior dobla 5 mm dejando un canal interior.

La vista exterior abrocha sobre la interior con 6 broches a presión en toda su longitud estando situado el inferior a 40 mm del bajo y el superior a 20 mm.

En ambos lados del pecho se sitúan dos trabillas de 20 mm. de ancho y 40 mm. de paso libre con pespunte al canto.

En los hombros lleva canutillo de 90 mm. de largo con pespunte al borde con un paso libre de 42 mm. hacia la manga y paso libre de 35 mm hacia el escote.

En el interior izquierdo cuenta con un bolsillo tipo plastrón y otro bolsillo napoleón de 170 mm ambos cerrados por cremallera

Sobre los hombros llevará una pieza de tejido azul claro que se prolonga hasta el comienzo de la manga, de forma trapezoidal y en su parte inferior, separando el tejido azul claro y azul oscuro lleva un vivo reflectante de 4 mm. de grosor.

En la parte frontal izquierda, de un tamaño 12 por 120 milímetros. Llevará la leyenda “POLICIA LOCAL” en letras sueltas de color gris y reflectantes con la bandera de Galicia intercalada entre las dos palabras.

## **Espalda**

Formada por dos piezas, la inferior en color azul oscuro y la superior en color azul claro. Llevará un túnel en la espalda de 40 mm. de ancho con pespunte al canto. Llevará la leyenda “POLICIA LOCAL” en letras sueltas de color gris y reflectantes con la bandera de Galicia intercalada entre las dos palabras, las dimensiones son 320 por 25 mm..

## **Canesú.**

De color azul claro se sitúa en la parte superior de los hombros y se prolonga por la parte superior de la espalda. Adopta forma de trapecio en la parte delantera, sobre los hombros y de pentágono truncado en triángulo por su parte inferior en la espalda. En todo el contorno inferior del mismo se colocará un vivo reflectante de 4 mm, tanto en los delanteros como en la espalda.

## **Aberturas Laterales**

Aberturas laterales de 415 mm. de largo cerradas con cremalleras hidrofugadas de 3 cursores y garaje. En el interior llevará barreras de storm liner con 3 broches hembra en cada lado para la sujeción del forro desmontable con el anorak.

## **Cuello**

El cuello camisero, sin pie, de una sola pieza. Sus extremos se unen con la cremallera del delantero, llevará un tapabocas para proteger el cuello del roce. La capucha podrá ir incorporada en el cuello

El cuello estará formado por 3 piezas, la pieza exterior que guarda la capucha va forrada y lleva 3 broches hembra. Llevará un túnel de 20 mm. de ancho con cordón elástico que sale al exterior por 2 ojetes en la parte posterior. Incorpora cordón elástico con tensor y canon clip.

## **Forro**

La prenda irá forrada por todo su interior de un tejido liso de color azul marino. En todo el contorno del bajo llevará una barrera anti-agua del mismo tejido que el exterior de 12 cm de alto.

## **Forro Desmontable.**

Llevará un chaleco desmontable realizado en tejido polar con mangas de forro acolchado. La cremallera de unión del chaleco con el anorak es en espiral con tirador de lengüeta de 1700 mm. quedando el cursor en el chaleco, los broches quedan en los laterales y en la bocamanga. Los broches de las mangas son de tipo macho y abrochan con los broches hembra de la cinta otomán del anorak. Sobre el delantero derecho lleva un bolsillo de plastrón.

## Capucha

La capucha estará forrada con redecilla negra, se fija al cuello del anorak a través de tres broches macho. En la parte posterior cuenta con un ajuste a través de un túnel de 20 mm. de ancho por el que discurre el cordón elástico, que sale al exterior por dos ojetes, el cordón es elástico y ajusta con tensor y canonclip. El cierre frontal es de velcro con unas dimensiones de 50 mm. de ancho por 80 de largo. La capucha cuenta con una visera con cordón elástico en el interior.

### CARACTERÍSTICAS TÉCNICAS DE LOS MATERIALES:

#### Material Laminado:

<b>Análisis Cualitativo y Cuantitativo</b>		Poliéster 100%, membrana PTFE Bicomponente	UNE EN 40327:1994
<b>Masa Laminar</b>		152,77% ± 0,22%	UNE EN 12127:1998
<b>Resistencia al Vapor de agua</b>		Ret: 4,76 m <sup>2</sup> *Pa/W	UNE EN 343:2004 ISO 11092_UNE EN 31092:1996
<b>Permeabilidad al aire</b>		0,00 mm/s – CLASE 3	UNE EN 342:2004
<b>Índice de solidez a la luz</b>		ISO 6 (Buena)	UNE EN ISO 105-B02:2001
<b>Resistencia a la Tracción</b>		U: 900 N ± 2,53% T: 790 N ± 3,70,5	UNE EN 343:2004 UNE EN ISO 1421:1999
<b>Resistencia al rasgado</b>		U: 53,40 N ± 4,54% T: 55,90 N ± 2,93%	UNE EN 343:2004 UNE EN ISO 4674-1:2004 Metodo A
<b>Estabilidad Dimensional (tras 5 ciclos de lavado a 40° C)</b>		U: -0,3 % T: -0,4%	UNE EN 343:2004 UNE EN 340:2004 UN EN 25077:1996
<b>Resistencia de las costuras</b>		340,48_N ± 0,39%	UNE EN ISO 13935-2:1999
<b>Índices de Solidez (Valores mínimos)</b>	<b>Al lavado (40°C)</b>	Degradación: 5 Descarga: 4-5	UNE EN ISO 105-C06: 1997
	<b>Al frote (Seco y Mojado)</b>	Degradación: 4-5 Descarga: 4-5	UNE EN ISO 105-X12: 2003
	<b>Al sudor (disolución Ácida y Alcalina)</b>	Degradación: 5 Descarga: 5	UNE EN ISO 105-E04:1996
<b>Permeabilidad al agua (costuras)</b>		> 100 Kp – CLASE 3	UNE EN 343:2004 ISO 11092_UNE EN 31092:1996
<b>Ligamento</b>		Sarga	
<b>Permeabilidad al agua (tras 5 ciclos de lavado a 40°C)</b>		> 100 Kp – CLASE 3	UNE EN 343:2004 UNE EN 340:2004

<b>Permeabilidad al agua (tras 1000 ciclos de abrasión)</b>		> 100 Kp – CLASE 3	UNE EN 343:2004 UNE EN 530:1994 Metodo 2)
<b>Permeabilidad al agua (tras 9000 ciclos de flexión)</b>		> 100 Kp – CLASE 3	UNE EN 343:2004 UNE EN ISO 7854:1997 Metodo C
<b>Permeabilidad al agua (tras procedimiento de petróleo y Aceite)</b>		9 sobre 10	UNE EN 343:2004
<b>Determinación de colorantes Azoicos</b>	En las condiciones de análisis aplicadas no se detectan arilaminas cancerígenas prohibidas abajo listadas derivadas de colorantes azoicos, en concentración > 30mg/kg según la directiva europea 2002/61/CE, por el que se imponen imitaciones a la comercialización y al uso de ciertas sustancias y preparados peligrosos (colorantes azoicos).		UNE EN 14352-1:2004

*Forro interior:*

<b>Análisis cualitativo y cuantitativo</b>	Poliéster 100%	UNE EN 40327:1994
<b>Masa laminar</b>	53.3 gr/m2	UNE EN 12127:1998
<b>Determinación de las variaciones dimensionales de los tejidos sometidos al lavado y secado domésticos</b>	Urdimbre: -0.2 Trama: 0.0	UNE-EN 25077:1996
<b>Solidez de las tinturas al lavado</b>	Degradación: 5 Descarga: 4-5	UNE-EN ISO 105-C06:1997
<b>Solidez de las tinturas al sudor</b>	Degradación: 5 Descarga: 4-5	UNE-EN ISO 105-E04:1996
<b>Solidez de las tinturas al frote</b>	ISO 4-5	UNE-EN ISO 105-X12:2003
<b>Ligamento</b>	Tafetan	UNE 40084 : 1975 ;UNE 40017 :1982
<b>Titulos</b>	Urdimbre: 5.82 tex 52.38 Den Trama: 8.93 tex 80.37 Den	UNE 40600-5:1996
<b>Determinación del número de hilos por unidad de Longitud costura)</b>	43.00 h/cm 31.60 p/cm	UNE EN ISO 13938-1:2000
<b>Resistencia al deslizamiento de los hilos de la costura del Tejido: método de la carga fija</b>	Urdimbre: 3.0 mm Trama: 3.0 mm	UNE EN ISO 13936-2:2004
<b>Determinación de colorantes Azoicos</b>	En las condiciones de análisis aplicadas no se detectan arilaminas cancerígenas prohibidas abajo listadas derivadas de colorantes azoicos, en concentración > 30mg/kg según la directiva europea 2002/61/CE, por el que se imponen imitaciones a la comercialización y al uso de ciertas sustancias y preparados peligrosos (colorantes azoicos).	

### Forro polar:

<b>Análisis cualitativo y cuantitativo</b>	Poliéster 100%	UNE EN 40327:1994
<b>Determinación de colorantes Azoicos</b>	En las condiciones de análisis aplicadas no se detectan arilaminas cancerígenas prohibidas abajo listadas derivadas de colorantes azoicos, en concentración > 30mg/kg según la directiva europea 2002/61/CE, por el que se imponen imitaciones a la comercialización y al uso de ciertas sustancias y preparados peligrosos (colorantes azoicos).	UNE EN 14352-1:2004
<b>Solidez de las trinturas al lavado</b>	Degradación: 5 Descarga: 4-5	UNE EN ISO 105 C06:1997
<b>Solidez de las trinturas al Frote</b>	Descarga en seco: 4-5 Descarga en mojado: 4-5	UNE EN ISO 105 X-12:2003
<b>Solidez de las trinturas al Sudor</b>	Degradación: 4-5 Descarga: 4-5	UNE EN ISO 105 E-04:1996
<b>Resistencia a la formación de pilling</b>	ISO 4	UNE EN ISO 12945-2:2001
<b>Estabilidad Dimensional</b>	U: -0,7% T: +0,5%	UN EN 25077:1996
<b>Masa laminar</b>	279,74 gr/m2	Une en 12127:1998

### **Cremalleras**

El impermeable llevará como elementos de cierre dos tipos de cremalleras, una que une los delanteros de 68 cm y dos que sirven para ajustar el paso de arma de 41.5 cm cada una.

#### **Cremallera central:**

Cremallera Inyectada separador móvil reversible. Las cintas de soporte serán de Poliéster y el elemento de resina poliacetálica inyectada con cordón interior de poliéster. La corredera será de Zamak con acabado esmaltado y los topes superiores y el separador de resina poliacetálica inyectada.

Características Técnicas: (en mm)	Standard	Tolerancia
Ancho de cinta de soporte	14,00	+0.8 -0.0
Ancho total de la cremallera	30,00	+1.6 -0,14
Ancho de malla	5.7	+0.14 -0.14
Espesor da malla	2.6	+0.1 -0.07

Características Mecánicas: valores medios mínimos en Kg/ciclo

Tracción transversal de la cremallera	>35
Bloqueo da cremallera con elemento	>3.5
Tope superior Tracción longitudinal a la acción de la corredera	>12



Tracción Transversal conjunto separador	>12
Tracción longitudinal conjunto separador	>14
Tracción corredera con tirador en posición de 90°	>20
Durabilidad, ciclos de abrir e pechar sen carga	>10000

Deberá tener una solidez al lavado medio y seco de 4 y un encogimiento al lavado máximo de 1.5%

### Cremallera Laterales:

Cremallera cerrada con tres cursores de dos tiradores cada una.

La cinta de soporte, el elemento y el cordón interior son del mismo material que la anterior cremallera.

La corredera es de zamak esmaltado y los topes superiores y el tope inferior serán de aluminio esmaltado.

Las características Técnicas y mecánicas serán iguales que la anterior cremallera, excepto:

Características mecánicas:

Tracción longitudinal conjunto separador >10

### Broche

Broche de presión de muelle paralelo “S-FEDER”, de aleación de latón y acabado galvánico de baño de cobre/óxido.

	<b>CABEZA</b>	<b>OJETE</b>	<b>BOLA</b>	<b>REMACHE</b>
DIAMETRO EXTERIOR	14.3 mm	12.4 mm	11mm	12 mm
DIAMETRO INTERIOR	2.7 mm	5.4 mm	4.5 mm	3.6 mm
ALTURA TOTAL	5.7 mm	4 mm	3.9 mm	6.9 mm
ALTURA MINIMA	3.3 mm	2.7 mm		

Grueso máximo del material: Cabeza/ojete 1.9 mm.  
Bola/remache: 5 mm.

Valores de funcionamiento: Al cierre 20-35 N.  
A la apertura: 0.7-17 N.

## TERMOSELLADO

Se termosellarán todas las costuras que sean de penetración de agua al interior de la prenda:

- a. Todas las costuras deben medir como máximo 6 mm. de ancho y deben ir completamente termoselladas con cinta de termosellar.
- b. No deberá haber quemadura alguna sobre el tejido o la cinta de termosellar.
- c. No deberá haber ningún torcimiento o arruga sobre el laminado o la cinta de termosellar.
- d. La cinta de termosellar se aplicará SOLO sobre la membrana del laminado. La cinta de termosellar NO deberá aplicarse sobre el tejido exterior o sobre las cintas de las cremalleras.
- e. Todos los hilos deberán ser recortados. No deberá quedar ningún hilo sobresaliendo de la costura de la cinta de termosellar.
- f. La Costura termosellada soportará una presión de 0'2 Bar durante 2 minutos.

## 7.- CAZADORA INVIERNO

### DESCRIPCION

Se trata de una prenda corta con aberturas laterales, solapas sobre la cremallera y hombreras, realizada en un material tipo sándwich compuesto por una sarga como tejido exterior, una membrana impermeable y transpirable en medio, y una fibra polar en su interior. La prenda es de color azul.



### **Mangas**

La manga es conformada y compuesta por 4 piezas y cerrada por una pieza en su parte inferior con una costura sobrecargada.

La manga está cerrada con un puño abierto de 50 mm de ancho en un broche con dos piezas macho y una hembra.

### **Delanteros**

Los delanteros están unidos en su parte central con una cremallera de caja fija con cursor con dos tiradores tipo vislón. Del delantero izquierdo sale una vista de 60 mm de ancho y que va desde el bajo de la prenda hasta el pie del cuello cerrando con cinco broches hembra sobres los broches macho situados en el delantero derecho.

Sobre cada hombro lleva una hombrera, realizadas en el mismo tejido con un largo de 90 mm y un ancho de 42 mm. hacia la manga y 35 hacia el escote. Por debajo de las hombreras y hacia la parte delantera a 20 mm de las hombreras irán dos canales de 20 mm de ancho por 50 mm de largo. Así mismo lleva dos bolsillos sesgados, envivados y cerrados con cremallera. Sobre el lado izquierdo del pecho lleva la leyenda “POLICIA LOCAL” en letras sueltas de color gris y reflectante con la bandera de Galicia intercalada entre las dos palabras, las dimensiones serán de 120 x 12 mm.

### **Espalda**

La espalda de una sola pieza y remata en su parte inferior en un sistema de ajuste a la cintura con cuatro piezas de goma; dos hacia los delanteros y dos en la espalda. En la espalda Llevará la leyenda “POLICIA LOCAL” en letras sueltas de color gris y reflectantes con la bandera de Galicia intercalada entre las dos palabras, las dimensiones son 320 por 25 mm..

### **Canesú**

De color azul claro se sitúa en la parte superior de los hombros y se prolonga por la parte superior de la espalda. Adopta forma de trapecio en la parte delantera, sobre los hombros y de pentágono truncado en triangulo por su parte inferior en la espalda. En todo el contorno inferior del mismo se colocará un vivo reflectante de 4 mm, tanto en los delanteros como en la espalda.

### **Aberturas Laterales**

Entre la espalda y los delanteros la prenda lleva un sistema para las aberturas que cierran mediante cremallera, trabilla elástica y broche.

### **Cuello**

El cuello es de dos piezas una interior y otra exterior y consiste en una tira de 80 mm de ancho en el centro y 90 en los extremos que unen los delanteros y la espalda.

### **Forro**

Forro interior de redecilla negra con bolsillos interiores para poder incorporar las

protecciones que cierran mediante cremallera. Y Bolsillos interiores a la altura del pecho que cierra con cremallera y boca de 160 mm.

### Forro interior

La cazadora lleva un chaleco acolchado desmontable. La cremallera de unión del chaleco es de 130 mm. Aberturas ribeteadas en el delantero, coinciden a la altura del bolsillo tipo plastrón de la cazadora. Por la parte interior del chaleco lleva tira de velcro rasca de 25 x 40 mm. de largo, que sirve para fijar el chaleco a la cazadora a través del bolsillo interior de plastrón.

La cremallera de unión del chaleco es de cursor normal y de tirador de lengüeta, El cursor de la cremallera va en el chaleco.

En los extremos de la abertura de la manga, broche macho, que abrochará con el broche hembra de las cintas de otomán de la manga y, cuya función es la de sujetar el chaleco a la cazadora. En la bocamanga lleva dos broches macho para abrochar con los broches hembra de las cintas otomán. Su función es acoplar el chaleco a la cazadora.

### CARACTERISTICAS TECNICAS DE LOS MATERIALES.

#### Tejido Exterior

<b>Análisis cualitativo y cuantitativo</b>		Poliéster 100% con membrana de PTFE	UNE EN 40327:1994
<b>Masa Laminar</b>		383,96 gr	UNE EN 12127:1998
<b>Resistencia al Vapor de agua</b>	Cuanto menor es el valor menor la resistencia al paso de vapor de agua, con lo cual mayor transpiración	8,42 ± 0,20 m2.Pa/W	UNE EN 343:2004
<b>Resistencia térmica</b>	Cuanto mayor sea el valor más calor conservará la prenda	0,0816 ± 0,0024	ISO 11092-UNE EN 31092:1996 UNE EN 14058:2004
<b>Estabilidad Dimensional (tras 5 ciclos de lavado a 40° C)</b>		Urdimbre -1,1 Trama -0,4	UN EN 25077:1996
<b>Permeabilidad al aire</b>		CLASE 2	UNE 342:2004
<b>Índices de Solidez (Valores mínimos)</b>	Valor máximo de norma: 5	Degradación: 5 Descarga Algodón: 4-5 Poliéster: 4-5	UNE EN ISO 105-C06: 1997

<b>Permeabilidad al agua (tras 1000 ciclos de abrasión)</b>	Máximo exigible 13 Kp	> 100 Kp – CLASE 3	UNE EN 343:2004 UNE EN 530:1994 Metodo 2)
<b>Determinación de colorantes Azoicos</b>		No presenta Arilaminas	UNE EN 14352-1:2004
<b>Ligamento</b>		Sarga Batavia de 4 directo	
<b>Resistencia a la formación de pilling (2000 ciclos) por ambas caras</b>		ISO 5	UNE EN ISO 12945-2:2001
<b>Determinación de la resistencia de los tejidos al mojado</b>		ISO 5	UNE EN 24920:1993

### Forro interno:

<b>Análisis cualitativo y cuantitativo</b>	Poliéster 100%	UNE EN 40327:1994
<b>Masa Laminar</b>	56.63 gr/m2	UNE EN 12127:1998
<b>Resistencia a la tracción y alargamiento a la rotura</b>	Longitudinal: 218,77 N Transversal: 186,05 N	UNE EN ISO 13934-1:1999
<b>Estabilidad Dimensional</b>	U: -0,4 % T: 0,6%%	UN EN 25077:1996
<b>Resistencia al rasgado</b>	Longitudinal: 17,41 N Transversal 28,09 N	UNE EN ISO 13938-1:2000

### **Forro interior desmontable.**

Fibra del chaleco desmontable.

Peso	95 gr. /m2
Composición	Fibra de Poliéster 100%
Grosor	1,1 cm
Calor	Clo 1,95 Rct 0,343 m2K/W

### **Cremalleras**

- Cintas de soporte poliéster
- Elemento poliéster
- Hilos de coser poliester

• Cordón interior	poliéster
• Corredera	zamak esmaltado
• Ancho de la cinta de soporte	14,00 mm
• Ancho total de la cremallera	28,10 mm
• Ancho de la malla	5,15 mm
• Espesor de la malla	2,30 mm
• Tracción transversal de la cremallera	55,0 kg./ciclos
• Bloqueo de la corredera con el elemento	3,0 kg./ciclos
• Tope inferior (tracc. longitudinal con la corredera)	10,0 kg./ciclos
• Tracción corredera (con el tirador en posición 90°)	20,0 kg./ciclos
• Durabilidad (ciclos de abrir y cerrar sin carga)	10,000 Kg./ ciclos

## 8.- CAZADORA VERANO

### DESCRIPCION

Se trata de una prenda corta con, solapas sobre la cremallera y hombreras Realizada en un material tipo sándwich compuesto por una sarga como tejido exterior, una membrana impermeable y transpirable en medio. En los laterales y en la sisapresenta un tejido elástico que proporciona una gran movilidad.

La prenda es de color azul oscuro con canesú azul claro en forma pico con un vivo reflectante en la separación del mismo.



### **Mangas**

Formada por 4 piezas, ira conformada a la altura del codo y rematará en una pieza elástica . incorpora otra pieza elástica en la parte inferior de la manga.

Llevará bolsillo en manga izquierda. Con entrada de 80 mm de ancho y una profundidad de 120 mm. con 2 vivos de 1cm de ancho, superpuestos, la entrada es hacia el puño. Fondos de bolsillo con el remallado continuo y pespunte al canto.

### **Delanteros**

Formado por 6 piezas, las dos superiores forman el canesú.

Los delanteros cierran con una cremallera de 670 mm de longitud para la talla L y sobre esta tapeta de 30 mm. de ancho.



Sobre las dos piezas centrales se construyen dos bolsillos verticales cerrados por cremallera de 170 mm. de largo y cerrados por tapetas de 40 mm. de ancho. En su interior llevará un forro interior.

Sobre el lado izquierdo del pecho lleva la leyenda “POLICIA LOCAL” en letras sueltas de color gris y reflectante con la bandera de Galicia intercalada entre las dos palabras, las dimensiones serán de 120 x 12 mm.

### **Espalda**

Formada por 2 piezas en color azul oscuro la inferior y en color azul claro la superior que forma el canesú.

En la espalda Llevará la leyenda “POLICIA LOCAL” en letras sueltas de color gris y reflectantes con la bandera de Galicia intercalada entre las dos palabras, las dimensiones son 320 por 25 mm..

### **Canesú**

De color azul claro se sitúa en la parte superior de los hombros y se prolonga por la parte superior de la espalda. Adopta forma de trapecio en la parte delantera, sobre los hombros y de pentágono truncado en triangulo por su parte inferior en la espalda. En todo el contorno inferior del mismo se colocará un vivo reflectante de 4 mm, tanto en los delanteros como en la espalda.

### **Costados**

Confeccionado en tejido elástico que facilita la adaptación de la prenda al cuerpo y permite mantener las propiedades térmicas.

### **Cuello**

Sera de tipo Mao. La parte interior va con forro caliente que sobresale sobre la parte exterior del cuello. La costura de unión con el cuello irá con pespunte al canto. En el lado izquierdo incorporara un tapabocas para evitar roces con la cremallera.

### **Vivo reflectante**

Fabricado con cinta reflectante certificada según norma UNE EN 471:2004 que aguanta un máximo e 80 lavados a 60ª centígrados.

## CARACTERISTICAS TECNICAS DE LOS MATERIALES.

### Tejido Exterior:

<b>Análisis cualitativo y cuantitativo</b>	Capa externa 100% Poliéster Membrana: PTFE (politetrafluoroetileno) Capa interior: 100% Poliéster	
<b>Masa Laminar</b>	273 g/m <sup>2</sup> ± 10%	UNE EN 12127:1998
<b>Resistencia al vapor de agua</b>	Ret ≤ 6,33 m <sup>2</sup> .Pa/ W	ISO 11092:1993 UNE EN 31092:1996
<b>Resistencia Térmica</b>	Rct ≥ 0,0406 m <sup>2</sup> . K/ W	ISO 11092:1993 UNE EN 31092:1996
<b>Resistencia a la abrasión</b>	> 50000 ciclos	UNE EN ISO 12947-2:1999
<b>Ligamento</b>	Sarga Batavia de 4 directa Enunciado: 3 e 1, b.2,2	UNE 40017:1982 y UNE 40161:1980
<b>Permeabilidad al Aire</b>	≤ 5 mm/s	UNE EN ISO 9237:1996 Aparato: Air Permeability Tester Presión: 100 Pa Superficie de ensayo: 20 cm <sup>2</sup> Nº probetas ensayadas: 10
<b>Coordenadas CIELab</b>	L* = 18.54 a* = 0.73 b* = -5.64 L= 1.5 H=1 E=2.5	Aparato: SPECTRAFLASH 500 (Datacolor) Iluminante: D65 Observador: 10º
<b>Solidez de las tinturas al agua</b>	<b>Degradación</b> 5	<b>Descarga</b> <b>Poliamida</b> 4-5 <b>Poliéster</b> 4-5 UNE EN ISO 105-E01:1997
<b>Determinación de la resistencia de los tejidos al mojado superficial</b>	Iso 5	UNE EN 24920:1993
<b>Ensayo de repelencia al aceite. Oleorrepelencia</b>	≥ 5	UNE EN ISO 14419
<b>Solidez de las tinturas al lavado</b>	<b>Degradación</b> 5	<b>Descarga</b> <b>Poliamida</b> 4-5 <b>Poliéster</b> 4-5
<b>Determinación Variación Dimensional tras lavado doméstico</b>	Urdimbre: -0.7% Trama: -0,3%	UNE EN 25077:1996
<b>Resistencia al rasgado</b>	Urdimbres: 102.83 N Tramas: 87.92 N	UNE EN 471:2004; UNE EN ISO 4674 – 1 : 2004
<b>Solidez de las tinturas a la luz</b>	ISO 4-5	UNE-EN ISO 105-B02:2001 Método 2

## 9.- PANTALÓN VERANO

### DESCRIPCIÓN.

Pantalón elástico con bolsillos laterales y traseros cerrados con cremallera, cinturilla trasera sobre elevada y cintas en los bajos para poder ceñir el pantalón e introducirlo dentro de la bota. Llevará tratamiento tanto en el interior como en el exterior que ayuda al usuario a regular la humedad corporal.



### **Cinturilla.**

De 45 mm ancho en el delantero, más alta en trasero. El interior de tejido exterior va envivado. La parte interior lleva centrada sobre los 50 mm de ancho de cintura una cinta rígida con banda silicona de 30mm. Cierra con 1 presillas metálicas y botón (interior izquierdo).Lleva cremallera en la cintura para acoplar forro cortaviento.

### **Trabillas.**

Lleva un total de 5 trabillas de 25 mm de ancho y 80 de largo dejando un paso libre de 60 mm. Lleva 2 en el delantero y 3 en trasero. En delantero a 30 mm De la boca-bolsillo.

Llevan presillas de refuerzo y abrochan con botón, ojal en vertical.

## **Cierre Frontal**

Con cremallera espiral de 18cm largo. Lleva tapeta interior derecha, una pieza en Sarga y otra en tejido exterior, respunte al canto.

## **Bolsillos**

El pantalón lleva tres tipos de bolsillos: Dos bolsillos delanteros americanos, dos bolsillos traseros tipo ojal cerrados por cremalleras, dos bolsillos laterales y superpuestos tipo plastrón.

### **Bolsillo delantero tipo americano.**

Rematado con respunte doble y presilla de refuerzo, los fondos del mismo son de sarga negra y van envivados.

### **Bolsillo Trasero tipo ojal.**

Tiene una boca de 130 mm. con dos vivos de 5 mm de ancho. Cierra con cremallera de 140 mm.

### **Bolsillos laterales.**

Tiene 220 mm. de alto y 205 mm. de ancho. Cierra con cremallera espiral de 180 mm. que abre hacia el delantero en la parte superior del bolsillo, cosida a 25 mm. de la boca. Tiene cantos inferiores quebrados, fuelle detrás cosido, respunte al borde y una pieza sobrepuesta con un alto de 70 mm y forma de pico simulando una tapeta con respunte al borde, excepto en la parte superior que llevará un respunte a 7 mm del canto. Lleva presillas de refuerzo en los extremos superiores. Lleva un bolsillo tipo plastrón sobrepuesto con 140 mm. de alto y 100 mm. de ancho, presenta un respunte al canto excepto en la parte superior que está a 10 mm del borde. Este bolsillo cuenta con dos bolsillos de 50 mm. cada uno y tres presillas de refuerzo en su parte superior.

### **Bajos.**

Rematado con bastilla y respunte de 30 mm. De ancho. Bajo con goma de trencilla de 1cm. Sale por 2 ojales centrados en el delantero, con una separación de 8cm. Lleva broche para acoplar forro cortavientos.

## DESCRIPCIÓN DEL TEJIDO.

Confeccionado con tejido que ayuda a respetar el medioambiente. El tejido es 100% fibra poliéster (denominado comercialmente 3GT), de la cual el 37%, aproximadamente, se ha obtenido del intercambio de uno de los componentes obtenidos en la síntesis del producto del petróleo por otro procedente de la glucosa, obtenida a partir de productos naturales como el maíz. Se obtiene pues una fibra de poliéster modificada, más ecológica y respetuosa con el medio ambiente, pero conservando las mismas propiedades que si obtuviese enteramente del petróleo.

La fibra obtenida no necesita de material elástico, ya que la propia forma del polímero es en forma de muelle, lo que le permite estirarse y recuperar su estructura sin deformarse ni perder propiedades, esto, unido a su sección en forma de champiñón le proporciona a la prenda las siguientes propiedades:

- Excelentes propiedades de elasticidad,
- Una estructura suave y agradable al tacto,
- Excelente resistencia del color
- Gran de resistencia a la abrasión.
- Termoestabilidad

Cuenta además con un tratamiento antibacteriano que le permite controlar los desechos las colonias bacterianas y por tanto ayuda a contralar el olor corporal.

## CARACTERÍSTICAS DEL TEJIDO.

### Tejido pantalón

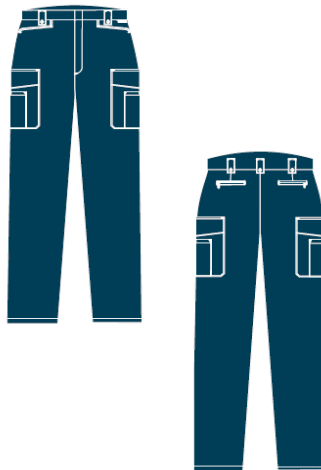
<b>Análisis cualitativo y cuantitativo de fibras</b>	Poliéster: 54,9% Elastomultiéster: 45,1%	
<b>Masa Laminar</b>	170g/m2	UNE EN 12127:1998
<b>Resistencia a la Abrasión</b>	≥90000 ciclos	UNE EN ISO 12947-2:1999/AC:2006
<b>Determinación de las variaciones dimensionales de los tejidos sometidos a lavado y secado doméstico</b>	Urdimbre: -0,5% Trama: 0,0%	UNE EN ISO 5077:2008 + ERRATUM:2008

<b>Solidez de las tinturas al lavado</b>	Degradación: 4-5 Descarga: 4-5	UNE EN ISO 105-C06:2010
<b>Solidez de las tinturas al frote</b>	ISO 4-5	UNE EN ISO 105-X12:2003
<b>Ensayo de Repelencia al aceite</b>	ISO 6	UNE EN ISO 14419:2010
<b>Ensayo de repelencia al Agua. Hidrorrepelencia</b>	ISO 9	3M Test II
<b>Determinación del factor de protección Ultravioleta</b>	UPF 50+	AS/ZS 4399/1996
<b>Permeabilidad al vapor de agua (transpirabilidad)</b>	Tejido Patrón: 820,847 g/m <sup>2</sup> .24h Tejido Ensayado: 802,175 g/m <sup>2</sup> .24h Índice: 97,725%	BS 7209:1990
<b>Resistencia al Vapor de Agua</b>	Ret: 1,94 m <sup>2</sup> Pa/W	UNE EN 31092:1996
<b>Resistencia a la formación de Pilling</b>	>30000 ciclos ISO 5	UNE-EN ISO 12945-2:2001

## 10.- PANTALÓN INVIERNO

### DESCRIPCION.

Pantalón elástico con bolsillos laterales y traseros cerrados con cremallera, cinturilla trasera sobre elevada y cintas en los bajos para poder ceñir el pantalón e introducirlo dentro de la bota. Llevará tratamiento tanto en el interior como en el exterior que ayuda al usuario a regular la humedad corporal.



### **Cinturilla.**

De 45 mm ancho en el delantero, más alta en trasero. El interior de tejido exterior va envivado. La parte interior lleva centrada sobre los 50 mm de ancho de cintura una cinta rígida con banda silicona de 30mm. Cierra con 1 presillas metálicas y botón (interior izquierdo).Lleva cremallera en la cintura para acoplar forro cortaviento.

### **Trabillas.**

Lleva un total de 5 trabillas de 25 mm de ancho y 80 de largo dejando un paso libre de 60 mm. Lleva 2 en el delantero y 3 en trasero. En delantero a 30 mm De la boca-bolsillo.

Llevan presillas de refuerzo y abrochan con botón, ojal en vertical.

## **Cierre Frontal**

Con cremallera espiral de 18cm largo. Lleva tapeta interior derecha, una pieza en Sarga y otra en tejido exterior, respunte al canto.

## **Bolsillos**

El pantalón lleva tres tipos de bolsillos: Dos bolsillos delanteros americanos, dos bolsillos traseros tipo ojal cerrados por cremalleras, dos bolsillos laterales y superpuestos tipo plastrón.

### **Bolsillo delantero tipo americano.**

Rematado con respunte doble y presilla de refuerzo, los fondos del mismo son de sarga negra y van envivados.

### **Bolsillo Trasero tipo ojal.**

Tiene una boca de 130 mm. con dos vivos de 5 mm de ancho. Cierra con cremallera de 140 mm.

### **Bolsillos laterales.**

Tiene 220 mm. de alto y 205 mm. de ancho. Cierra con cremallera espiral de 180 mm. que abre hacia el delantero en la parte superior del bolsillo, cosida a 25 mm. de la boca. Tiene cantos inferiores quebrados, fuelle detrás cosido, respunte al borde y una pieza sobrepuesta con un alto de 70 mm y forma de pico simulando una tapeta con respunte al borde, excepto en la parte superior que llevará un respunte a 7 mm del canto. Lleva presillas de refuerzo en los extremos superiores. Lleva un bolsillo tipo plastrón sobrepuesto con 140 mm. de alto y 100 mm. de ancho, presenta un respunte al canto excepto en la parte superior que está a 10 mm del borde. Este bolsillo cuenta con dos bolsillos de 50 mm. cada uno y tres presillas de refuerzo en su parte superior.

### **Bajos.**

Rematado con bastilla y respunte de 30 mm. De ancho. Bajo con goma de trencilla de 1cm. Sale por 2 ojales centrados en el delantero, con una separación de 8cm. Lleva broche para acoplar forro cortavientos.



## CARACTERÍSTICAS DEL TEJIDO.

Analisis cualitativo y cuantitativo de fibras	47,2% Co 50,6% Pa 2,2% Ea	Une En Iso 1833:2011
Masa laminar	254 g/m2.	UNE-EN 12127:1998; pto. 8.3
Ligamento	Raso de 5 Enunciado: 2e3; b1,4	UNE 40084:1975; UNE 40017:1982 y UNE 40161:1980
Títulos	<b>Urdimbre:</b> 19,48 Ntex 1 cabo <b>Trama:</b> 40,12 1 Ntex 1 cabo + elastano	UNE 40600-5:1996
Determinación del número de hilos por unidad de longitud	Urdimbre: 59 Trama: 26,52	UNE-EN 1049-2:1995
Determinación de coordenadas cielab	L= 15,9 a= 0,90 b= -3,21 C= 3.33 H= 285,68 X=2,01 Y=2,08 Z=2,65 x= 0,2985 y=0,3088	UNE-EN ISO 105-J01:2000
Resistencia a la traccion	Urdimbre: 1100N ± 3,0 % Trama: 1500N ± 1,0%	UNE-EN ISO 13934-1:1999 + ERRATUM 2000
Alargamiento a la rotura	Urdimbre: 10% Trama: 60,5%	UNE-EN ISO 13934-1:1999 + ERRATUM 2000
Resistencia a la formación de pilling	ISO 4-5 a 3000 ciclos	UNE-EN ISO 12945-2:2001
Solidez de las tinturas al lavado	Degradación: 5  Descarga  Algodón: 4 Poliamida: 4-5	UNE-EN ISO 105-C06:2010
Solidez de las tiinturas la frote	ISO 4-5	UNE-EN ISO 105-X12:2003
Solidez de las tinturas al planchado	ISO 5	UNE-EN ISO 105-X11:1997
Ensayo de repelencia al aceite*	ISO 6	UNE-EN ISO 14419:2000
Determinación de la resistencia de los tejido al mojado Superficial (ensayo de rociado)*	ISO 5	UNE-EN 24920:1993
Determinación de las variaciones dimensionales de los tejidos sometidos al lavado y secado domésticos	Urdimbre: -0,5% Trama: -2.5%	UNE-EN ISO 5077:2008 + ERRATUM:2008

## 11.- PANTALÓN MOTORISTA

### DESCRIPCION.

Pantalón elástico de moto realizado en tejido de invierno con tratamiento repelente del agua en su exterior e hidrófobo en su interior. Incorpora protecciones en rodillas y caderas, así como bolsillos en los laterales de las piernas.



### **Delantero**

El delantero está formado por 3 piezas. La Apertura frontal será con cremallera de 170 mm, lleva pespunte doble con presilla de refuerzo. La pieza del lado izquierdo de dónde va la cremallera frontal va envivada todo alrededor. la del lado derecho va remallada.

El pespunte en los cortes que delimitan la pieza de la rodilla son dobles. La pieza central es doble de tejido. Tanto la parte exterior como la interior de esta pieza, llevan una pinza de 7 cm de largo a ambos lados para dar forma. Esta pinza va pespunteada al borde. A lo largo de toda la pieza central interior lleva tira de velcro suave que en la talla 44 tiene unas medidas de 5 cm de ancho x 30 cm de largo. Ese velcro sirve para la sujeción de la protección de rodilla.

### **Trasero**

Formada por 3 piezas, la pieza superior, con una medida fija en todas las tallas mide en el centro 55 m y 120 mm en los costados. Lleva pespunte doble al igual que el corte que va a la altura de la rodilla.

## **Cinturilla**

De 40 mm de ancho, lleva pespunte doble todo alrededor. Lleva 5 trabillas de 25 mm de ancho x 80 mm de largo. El paso libre es de 60 mm. Pespunteadas al borde y con un ojal vertical de 20 mm de largo.

La colocación de estas trabillas a lo largo de la cinturilla irán distribuidas del siguiente modo;

- En el delantero irán situadas siempre en el inicio del bolsillo.
- En la espalda llevará 3 trabillas, la primera en el centro de la espalda y,
- las otras 2 situadas a ambos lados de ésta a una distancia de 70 mm del costado, ésta medida es fija para todas las tallas.

- 

Cierra con presilla de seguridad doble. En el lado izquierdo gancho hembra, en el lado derecho gancho macho. Lleva una cremallera de 390 mm de largo que sirve para unir el pantalón a la cazadora. La cremallera cerraría del lado derecho hacia el izquierdo. Debajo de la cinturilla llevará una cremallera en la que podrá engancharse un forro cortavientos y transpirable.

## **Bajo**

Con bastilla de 20 mm de ancho. Lleva cinta de otomán todo alrededor del bajo, para ajuste del mismo y, sale al exterior por 2 ojales verticales de 2 cm de largo cada uno. Estos ojales están situados a 1 cm a cada lado del centro de la pernera del delantero.

## **Bolsillos**

### **Bolsillo delantero superior americano**

Con pespunte doble. y presilla de refuerzo en el lado del costado. Los fondos de bolsillo que salen de la cintura tienen una profundidad de 26 cm en la parte central y en la parte del costado de 15 cm. El fondo de bolsillo va envivado todo alrededor excepto la parte superior que va debajo de la cintura.

## **Bolsillo lateral**

Situados en ambos lados del pantalón, abarcan tanto la zona del delantero como de la espalda de la pernera. La parte superior lleva una pieza sobrepuesta que simula una tapeta terminada en pico. La parte del centro tiene una altura de 6 cm y los laterales de 4.5 cm de alto. Esta pieza lleva un pespunte por la parte superior a 0.7 cm del borde y en el resto al borde. La parte superior de la misma lleva presilla de refuerzo ambos lados, la parte lateral del bolsillo lleva un fuelle. El bolsillo va pespunteado al borde todo alrededor y tiene una altura de 21.5 cm en el centro. Con cantos quebrados en la parte inferior del mismo. El ancho es de 20 cm. Este bolsillo se cierra con una cremallera situada a dos cm de la parte superior de la tapeta. Esta cremallera abre desde la espalda hacia el delantero.

Sobre este bolsillo está situado otro sobrepuesto con 2 compartimentos. El ancho de este bolsillo es de 9.5 cm y una altura de 13 cm. Pespunteado al borde excepto la parte superior con pespunte a 1 cm. Lleva presillas de refuerzo en las costuras de la parte superior y fuelle en los laterales.

## **Bolsillos con vivo en espalda**

Situados junto con al corte superior de la espalda llevan un vivo de 1.5 cm de ancho. Este vivo va cosido por su parte superior y por los laterales. Cierra con una cremallera que abre desde el costado hacia la espalda. Va pespunteado al borde y la separación con el centro espalda en la talla de la muestra es de 4.5 cm. El fondo de bolsillo es envivado todo alrededor, excepto la parte superior del mismo. La profundidad de bolsillo es de 15 cm y el ancho es de 18 cm.

## **Protecciones**

Lleva protecciones en las caderas y en las rodillas. Son opcionales tanto pueden ser de espuma de poliuretano o de espuma. La protección de cadera se introduce en un bolsillo que sale de la cintura. De forma ovalada y con una profundidad de unos 26 cm. El ancho en la parte superior es de 17 cm. La parte superior lleva una bastilla de 2.5 cm de ancho y sobre ella llevará cosido el velcro rasca de 2.5 cm de ancho por 5 cm de largo. La apertura es horizontal. El espacio libre entre ambas piezas es de 2.5 cm. La unión del vivo y la parte superior del bolsillo lleva presilla de refuerzo. Va envivado todo alrededor excepto la parte superior por donde va cosido. Se sujeta en su parte inferior por una puntada sobre la costura de costado.

La protección de rodilla va forrada con la propia forma de la protección, se introduce a

través de una abertura vertical de 17 cm de largo y cierra con una tira de velcro de 2.5 de ancho por 5 cm de largo. La parte que va pegada hacia el pantalón que es la que tiene forma hacia fuera lleva tira de velcro rasca de 5 cm de ancho por 23 cm de largo y, sirve para la sujeción de la protección con el velcro hembra del pantalón. La cara interior de la protección, la que queda hacia la rodilla es la que lleva la abertura, el velcro rasca va situado en la parte superior. Va envivado todo alrededor.

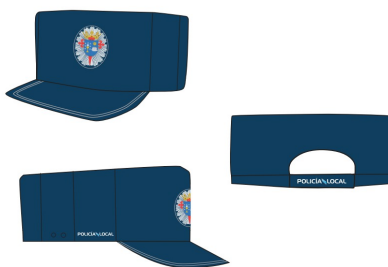
## CARACTERÍSTICAS DEL TEJIDO.

Analisis cualitativo y cuantitativo de fibras	47,2% Co 50,6% Pa 2,2% Ea	Une En Iso 1833:2011
Masa laminar	254 g/m2.	UNE-EN 12127:1998; pto. 8.3
Ligamento	Raso de 5 Enunciado: 2e3; b1,4	UNE 40084:1975; UNE 40017:1982 y UNE 40161:1980
Títulos	<b>Urdimbre:</b> 19,48 Ntex 1 cabo <b>Trama:</b> 40,12 1 Ntex 1 cabo + elastano	UNE 40600-5:1996
Determinación del número de hilos por unidad de longitud	Urdimbre: 59 Trama: 26,52	UNE-EN 1049-2:1995
Determinación de coordenadas cielab	L= 15,9 a= 0,90 b= -3,21 C= 3.33 H= 285,68 X=2,01 Y=2,08 Z=2,65 x= 0,2985 y=0,3088	UNE-EN ISO 105-J01:2000
Resistencia a la traccion	Urdimbre: 1100N ± 3,0 % Trama: 1500N ± 1,0%	UNE-EN ISO 13934-1:1999 + ERRATUM 2000
Alargamiento a la rotura	Urdimbre: 10% Trama: 60,5%	UNE-EN ISO 13934-1:1999 + ERRATUM 2000
Resistencia a la formación de pilling	ISO 4-5 a 3000 ciclos	UNE-EN ISO 12945-2:2001
Solidez de las tinturas al lavado	Degradación: 5  Descarga  Algodón: 4 Poliamida: 4-5	UNE-EN ISO 105-C06:2010
Solidez de las tinturas la frote	ISO 4-5	UNE-EN ISO 105-X12:2003
Solidez de las tinturas al planchado	ISO 5	UNE-EN ISO 105-X11:1997
Ensayo de repelencia al aceite*	ISO 6	UNE-EN ISO 14419:2000
Determinación de la resistencia de los tejido al mojado Superficial (ensayo de rociado)*	ISO 5	UNE-EN 24920:1993
Determinación de las variaciones dimensionales de los tejidos sometidos al lavado y secado domésticos	Urdimbre: -0,5% Trama: -2.5%	UNE-EN ISO 5077:2008 + ERRATUM:2008

## 12.- GORRA

### DESCRIPCION.

De color azul marino, compuesta de: casquete, galleta con escudo municipal y visera.



### **Casquete**

De cinco picos. Para la escala básica, En la parte trasera se forma una ventana semicircular viveada y con cinta para ajuste y cremallera dentada. En la parte interna lleva una banda sudadera. Sobre la tira de tejido de la parte trasera llevará un leyenda “POLICÍA LOCAL” y el símbolo la bandera de Galicia entre ambas palabras.

### **Galleta**

Según escala, centrada sobre la pieza frontal del casquete, de forma ovoidal entretelada de 55 y 45 milímetros de ejes del mismo tejido de la gorra y sobre ésta se situará el escudo rodeado por un borde plateado que será definido en color y forma por el ayuntamiento.

### **Visera**

De forma semicircular con refuerzo, forrada en el mismo tejido que el resto de la gorra. Para la escala básica llevará un sutás de color plateado.

## PRECIO

Para el suministro que se trata, se establece el precio de licitación según el siguiente desglose:

DESCRIPCIÓN	Nº AGENTES	ENTREGAS	TOTAL	PRECIO (euro)	TOTAL (euro)
POLO DE MANGA LARGA	111	4	444	52,00	23.088,00
POLO DE MANGA CORTA	111	4	444	48,00	21.312,00
CAMISETA TÉRMICA CUELLO ALTO	111	4	444	34,00	15.096,00
CAMISETA TÉRMICA MANGA CORTA	111	4	444	17,00	7.548,00
JERSEY	111	1	111	93,00	10.323,00
ANORAK	111	1	111	215,00	23.865,00
CAZADORA INVIERNO	111	1	111	190,00	21.090,00
CAZADORA VERANO	111	1	111	180,00	19.980,00
PANTALÓN DE VERANO	90	4	360	79,00	28.440,00
PANTALÓN DE INVIERNO	90	4	360	73,00	26.280,00
PANTALÓN DE MOTORISTA	21	8	168	83,00	13.944,00
GORRA	111	2	222	22,00	4.884,00.
				SUMA	215.900,00
				21% IVA	45.339,00
				TOTAL	261.239,00

Asciende el precio al total de 261.239,00 euros (IVA incluido)

## CRITERIOS DE VALORACIÓN

Para la valoración de las ofertas que tengan a bien ser presentadas, se propone el siguiente criterio objetivo de valoración:

- Las ofertas deberán referirse a las calidades y características de cada prenda, en el mismo orden al expuesto en el Pliego anterior. No se puntúan otras características distintas a las requeridas.
- Precio: 50 Puntos.

Se valorará la oferta de la totalidad de las prendas.

Se otorgarán los 50 puntos a la oferta, de la totalidad de las prendas, económicamente más ventajosa y se puntuarán las demás ofertas según la fórmula de proporcionalidad siguiente:

(oferta más ventajosa / oferta del licitador) X 50

- Mayor número de prendas suministradas: 50 Puntos, repartidos del siguiente modo:
  - Lote de 90 pantalones de verano: 22 Puntos.
  - Lote de 90 pantalones de invierno: 18 Puntos
  - Lote de 42 pantalones de motorista 10 Puntos

Por cuanto lo que antecede, se da traslado del presente documento al Servicio de Contratación para su oportuna tramitación.

Pontevedra, 11 de Octubre de 2013.

EL INGENIERO INDUSTRIAL  
ADJUNTO AL JEFE DE SERVICIO DE LA O.T.M.A.I.I.S.

**SRA. JEFA SERVICIO DE CONTRATACIÓN**